



Japon

Grande découverte du Japon

Nous avons le plaisir de vous accueillir sur l'un de nos circuits avec guide.
Vous trouverez dans votre programme des renseignements complémentaires vous permettant d'organiser au mieux votre voyage.

Valable pour les départs du 15/03/2024 au 17/11/2024 inclus

✈️ 17h30 avec escale ⌚ + 7h en été, + 8h en hiver

Nombre de participants : Minimum : 3 / Maximum : 20

Rythme : 4/5 Traditions : 3/5 Histoire & culture : 4/5 Enfants à partir de 8 ans

VOTRE VOYAGE



Suivez ce parcours complet à la découverte de toutes les facettes du Japon. Le contraste est saisissant entre l'agitation des villes ultramodernes et la sérénité qui se dégage des régions rurales, aux paysages d'estampes et aux traditions ancestrales. Ajoutez à cela une étape dans un monastère, et vous aurez un bel aperçu du mode de vie à la japonaise.

Les **INCONTURNABLES** Nouvelles Frontières

- La découverte des hauts lieux et du riche patrimoine architectural du Japon.
- L'atmosphère rurale du village de Shirakawago, dans les Alpes japonaises.
- Le charme d'antan de Kanazawa, l'ancienne cité féodale.
- Le beau jardin japonais Kenrokuen, avec ses ponts et arbres centenaires.
- La visite du château de Matsumoto, trésor national du pays.
- La nuit au mont Koya et la prière du matin officée par les moines.



Jour 1 : France – Osaka

Envol à destination du Japon.
Nuit à bord.



Jour 2 : Osaka – Himeji (190 km / environ 3h)

Arrivée à l'aéroport en fin de journée. Accueil et transfert dans les quartiers de Namba et Dotonbori. Dîner dans un restaurant local.

Après le repas, route pour Himeji et arrivée tardive à l'hôtel Monterey Himeji 3*. Installation et nuit.



Jour 3 : Himeji – Miyajima – Hiroshima (305 km / environ 4h)

Visite du château d'Himeji, classé au patrimoine mondial de l'UNESCO, dont les murs blancs évoquent l'envol d'un oiseau. Route pour Hiroshima.

Panier-repas pour le déjeuner.

Traversée en ferry pour l'île de Miyajima, dont vous visiterez le sanctuaire à pied. Ce lieu sacré construit en partie dans la mer se compose notamment de bâtiments sur pilotis et d'un "torii", portail traditionnel japonais, érigé à quelques dizaines de mètres au large. Retour à Hiroshima.

Dîner dans un restaurant local et nuit à l'hôtel Vista Hiroshima 3*.



Jour 4 : Hiroshima – Kyoto (360 km / environ 4h30)

Visite d'Hiroshima avec le mémorial de la Paix et son dôme, qui fut le seul bâtiment à rester debout près du lieu où explosa la première bombe atomique, le 6 août 1945, ainsi que le musée et le parc du mémorial.

Déjeuner d'une spécialité de la ville : l'okonomiyaki.

Après manger, départ vers Kyoto. À l'arrivée, installation pour 3 nuits à l'hôtel Urban Hotel Kyoto Nijo Premium 3*.

Dîner et nuit.



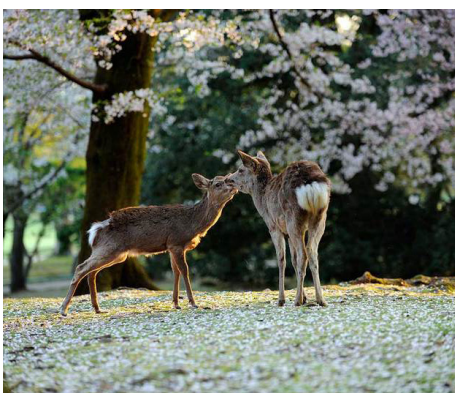
Jour 5 : Kyoto (40 km / environ 1h30)

Journée entière consacrée à la visite de Kyoto, avec le temple Kiyomizu-dera qui vous offrira une vue panoramique sur la ville. Puis découverte du château de Nijo-jo, reflet de la puissance des shoguns qui ont gouverné le Japon pendant plus de 200 ans.

Déjeuner.

Visite du temple Kinkaku-ji, le "pavillon d'or", qui se reflète majestueusement sur l'eau d'un étang. Enfin, vous découvrirez le temple Ryoan-ji, très célèbre pour son "kare sansui", ou jardin de roche, l'un des plus beaux du Japon. Vous terminez cette journée par une balade dans le vieux quartier Gion. Retour à l'hôtel en transports en commun.

Dîner et nuit.



Jour 6 : Kyoto – Nara – Kyoto (100 km / environ 2h)

Journée consacrée à Nara et au temple de Todai-ji. Le Daibutsuden Hall, plus grand bâtiment en bois au monde, abrite l'une des plus grandes statues en bronze. Le parc de Nara et ses 5,25 hectares sont réputés pour ses daims peu farouches, considérés comme des messagers divins du tombeau de Kasuga. Visite du sanctuaire Kasuga, fondé au 8^e siècle pour protéger la capitale.

Déjeuner.

Retour à Kyoto après le repas. Arrivée à l'hôtel et fin de journée libre. Dîner dans un restaurant local et nuit.



Jour 7 : Kyoto – Mont Koya (118 km / environ 3h)

Départ pour le mont Koya.

À l'arrivée, déjeuner.

Ensuite, départ pour la découverte du mont Koya. Vous visiterez son immense cimetière de près de 200 000 pierres tombales de samouraïs, de personnalités et de gens ordinaires, sous une forêt de cèdres centenaires. Découverte d'Okunoin, considéré comme le site le plus sacré du mont Koya. Puis, visite du temple Kongobu-ji, situé dans le centre-ville de Koya.

Transfert pour la nuit au temple bouddhiste, en haut d'une montagne, afin d'y partager pour quelques heures la vie des bonzes.

Dîner végétarien.



Jour 8 : Mont Koya – Takayama (410 km / environ 6h)

Petit déjeuner végétarien au temple, avec, pour les lève-tôt, l'opportunité de participer à la méditation. Puis départ pour Takayama.

Déjeuner en cours de route.

À l'arrivée, installation à l'hôtel Tokyu stay Hida Takayama Musubi no Yu 3*.

Dîner dans un restaurant local. Nuit à l'hôtel.



Jour 9 : Takayama – Shirakawago – Kanazawa

(163 km / environ 2h50)

Vous commencerez la journée par la découverte du marché en plein air de Miyagawa et une balade dans le quartier de Kamisannomachi. Vous visiterez ensuite Takayama Jinya, l'ancienne demeure du gouverneur de la province, avant de partir pour Shirakawago.

Déjeuner.

Arrêt au point de vue de Shiroyama, offrant de beaux panoramas sur Ogimachi et ses fermes.

Visite de l'ancien village traditionnel japonais de Shirakawago, classé au patrimoine mondial de l'UNESCO pour son architecture rurale traditionnelle. Route vers Kanazawa pour une balade dans le vieux quartier d'Higashi Chaya, avec ses rues bordées de maisons de geishas.

Dîner. Nuit à l'hôtel Intergate Kanazawa ou Vista Kanazawa 3*.



Jour 10 : Kanazawa – Matsumoto (186 km / environ 4h)

Découverte à pied du vieux quartier féodal de Kanazawa et de l'atmosphère traditionnelle des résidences de samouraïs. Il s'agit d'un quartier tout à fait unique, avec ses rues pavées bordées de murs en torchis derrière lesquels se cachent de luxueuses demeures. Puis, visite de l'un des trois plus beaux jardins du Japon, le Kenroku-en.

Déjeuner et départ pour Matsumoto.

Dîner. Nuit à l'hôtel Montagne Matsumoto 3*.



Jour 11 : Matsumoto – Narai – Lac Kawaguchi

(192 km / environ 4h45)

Vous visiterez le château de Matsumoto, classé monument historique au patrimoine culturel national. Caractéristique de l'époque Sengoku, son allure à la fois imposante et distinguée est très appréciée des touristes et des habitants, qui l'appellent familièrement "le corbeau noir". Route pour Narai en empruntant la vallée de Kiso. Balade dans Narai, ville typique de la période Edo, aux maisons en bois pittoresques.

Déjeuner japonais.

Après manger, départ pour le lac Kawaguchi. À l'arrivée, installation au Fuji Royal Hotel Kawaguchiko 3*.

Dîner. Expérimentez la nuit en chambre "ryokan", vêtu de votre "yukata", kimono de coton traditionnel. Vous pourrez même profiter des "onsen", les bains d'eau thermale très chaude, avant de dormir sur le tatami de votre chambre japonaise.



Jour 12 : Lac Kawaguchi – Hakone – Kamakura – Tokyo

(250 km / environ 4h50)

Départ pour Hakone. Vous y prendrez le téléphérique jusqu'au port où vous embarquerez pour une croisière (20 min) sur le lac Ashi, formé dans un cratère volcanique. Vous découvrirez la vallée d'Owakudani, offrant une vue époustouflante sur le mont Fuji. Ce sera l'occasion d'admirer des lacs limpides, des pics volcaniques, des remontées sulfureuses et des collines ombragées. Route pour Kamakura.

À l'arrivée, déjeuner.

Après votre repas, découverte du grand bouddha au temple Kotokuin et du sanctuaire Tsurugaoka Hachiman-gu, symbole de la vieille capitale. Départ pour Tokyo. Installation à l'hôtel Monday Asakusa 3*.

Dîner dans un restaurant local. Nuit.



Jour 13 : Tokyo

Journée et repas libres.

Visite recommandée, en option et à réserver sur place : journée de découverte de Tokyo en transports en commun (avec déjeuner libre). Départ pour la découverte du quartier d'Asakusa avec le temple Sensoji et sa rue Nakamise. Passage par la place du Palais impérial. L'après-midi, découverte des quartiers "branchés" d'Harajuku et Omotesando. Vous terminerez par le siège du gouvernement métropolitain, avec une superbe vue sur la ville.

Nuit à l'hôtel.



Jour 14 : Tokyo

Journée et repas libres.

Visite recommandée, en option et à réserver sur place : découverte de Nikko incluant le magnifique sanctuaire Toshogu et le temple de Futarasan (en transports en commun).

Nuit à l'hôtel.



Jour 15 : Tokyo – France

Temps et repas libres jusqu'au transfert pour l'aéroport avec assistance anglophone et envol vers la France.



Jour 16 : Arrivée en France

À noter : Au temple bouddhiste (jour 7), le couchage traditionnel consiste en un futon posé à même le sol avec une petite salle de bains collective. Toutefois, partager le quotidien des bonzes est une expérience mémorable qui vaut bien quelques sacrifices. Pour tout groupe de moins de 10 participants, les visites se feront en transports publics. En cas d'arrivée en fin de journée, le dîner au restaurant du jour 2 sera remplacé par un bento avec transfert direct à l'hôtel. Jour 9 : l'accès à l'observatoire Shiroyama de Shirakawago, pour apprécier les vues sur Ogimachi, est strictement réservé aux clients des restaurants présents sur place ; si ceux-ci étaient fermés, cet arrêt ne sera pas possible. Jour 12 : en raison de l'activité volcanique locale, la visite de la vallée d'Owakudani pourra être remplacée par une autre. Le jour 15, le check-out a lieu avant 10 h. Un service de bagagerie sera proposé par l'hôtel jusqu'à l'heure de votre transfert pour votre vol retour.

INFORMATIONS PARTICULIÈRES

EXCURSIONS OPTIONNELLES

A réserver et à payer sur place :

JOUR 13 – Découverte à la journée de Tokyo en transports en commun (déjeuner libre) :

Départ pour la découverte du quartier d'Asakusa avec le temple Senso ji et sa rue Nakamise. Passage par la place du Palais impérial. Temps libre pour le déjeuner. L'après-midi, découverte des quartiers "branchés" d'Harajuku et Omotesando. Vous terminerez par le siège du gouvernement métropolitain avec une superbe vue sur la ville. Retour à l'hôtel.

Tarif : 25 000 JPY par personne (à partir de 2 personnes), 15 000 JPY par personne (à partir de 4 participants).

Ce prix comprend : la visite en transports publics avec guide francophone.

Il n'inclut pas le déjeuner.

JOUR 14 – Découverte de Nikko :

Découverte de Nikko incluant le magnifique sanctuaire Toshogu et le temple de Futarasan qui, contrairement aux autres sanctuaires shintos, est une exubérance de couleurs, d'applications de feuilles d'or et de sculptures en tous genres.

Tarif : 47 000 JPY par personne (à partir de 2 personnes), 29 000 JPY par personne (à partir de 4 participants)

Ce prix comprend : les trajets en transports publics, les trajets en train en 2nd classe (env. 3h) et la visite de Nikko avec guide francophone

Il n'inclut pas le déjeuner



Japon

FORMALITÉS & SANTÉ

FORMALITÉS ADMINISTRATIVES*

- **Passeport en cours de validité** pour toute la durée du séjour.
- **ATTENTION** : Selon la destination de transit, certains pays peuvent exiger une durée de validité du passeport plus importante.
- Pour un séjour inférieur à 90 jours, le visa n'est pas exigé. Afin de faciliter les contrôles à l'arrivée sur le territoire japonais et dans le cadre de la procédure Fast Track, il est cependant **conseillé de renseigner** en ligne, préalablement, les informations requises sur **le site Visit Japan Web** : <https://vjw-lp.digital.go.jp/en/>.
- Il est vivement recommandé de disposer d'un contrat d'assistance ou d'une assurance permettant de couvrir tous les frais médicaux (chirurgie, hospitalisation, etc.) et de rapatriement sanitaire, au risque de ne pas avoir accès aux soins, y compris en cas d'urgence vitale.
- Les mineurs voyageant seuls, ou avec une personne ne disposant pas de l'autorité parentale, doivent présenter une autorisation de sortie de territoire.
- Pensez à vous munir d'une copie de vos certificats et formulaires, ou à les numériser sur votre propre adresse électronique.

FORMALITÉS SANITAIRES

Vaccination et/ou traitements conseillés :

- Vaccinations habituelles à jour (DTP et ROR).
- Anti-moustique recommandé.

*Toutes ces informations, valables pour les ressortissants français, sont données à titre indicatif. Elles peuvent évoluer sans préavis et concernent exclusivement les vols directs de/vers la France. En cas de transit, certains pays peuvent exiger des formalités supplémentaires. Si votre voyage inclut plusieurs destinations, merci de vous référer aux formalités en vigueur pour chacune d'entre elles. Compte tenu de l'évolution rapide de la situation administrative et sanitaire dans certains pays, nous vous recommandons de consulter le site du ministère des Affaires étrangères jusqu'au jour de votre départ.



INFORMATIONS CIRCUIT JAPON

Accompagnement

Vous serez accompagnés d'un chauffeur et d'un guide local francophone pendant toute la durée du circuit, à l'exception des journées libres.

Budget et pourboires

Au Japon, les prix sont à peu près identiques à ceux pratiqués en France.

La monnaie locale est le yen (JPY). Pour connaître le taux de change actuel, consultez le site www.xe.com.

Au Japon, on paie généralement en espèces : prenez soin d'avoir toujours de l'argent liquide sur vous.

Les euros peuvent être changés sur place sans aucune difficulté. Les cartes de crédit sont principalement acceptées dans les grandes villes, les magasins et les hôtels. Les distributeurs de billets sont peu nombreux.

Les pourboires, employés en signe de remerciement, ne sont pas obligatoires mais sont toujours appréciés. Il est d'usage d'en laisser un aux guides, accompagnateurs et chauffeurs (prévoir environ 7 € par jour et par personne). En revanche, il n'est pas nécessaire de laisser un pourboire dans les restaurants et les cafés.

Transports

Les distances ainsi que la durée estimée du temps de trajet sont données à titre indicatif et peuvent varier en fonction des conditions climatiques, du trafic, des hôtels réservés et des routes empruntées.

En raison d'événements spéciaux (conditions météo, jours de fermeture de certains sites ou monuments, état des routes, situations imprévisibles, activité volcanique), certaines étapes pourront être modifiées. L'itinéraire proposé peut être inversé et l'ordre des visites modifié, sans que cela ne remette en cause l'intérêt ou la faisabilité du programme.

Pour tout voyage de moins de 10 participants, les visites se feront en transports publics.

Hébergement

Merci de noter que la taille des chambres des hôtels au Japon est souvent réduite, en particulier à Tokyo et Kyoto. Les chambres individuelles sont généralement de petite taille. Il s'agit, en outre, de véritables chambres individuelles et non de chambres "twin".

Notez également qu'à certaines étapes, vous pourrez loger dans une chambre avec douche, sans possibilité de salle de bain avec baignoire. La nuit en ryokan se déroule dans un hôtel proposant des chambres de style japonais, avec tatami au sol et futon pour le couchage, qui disposent néanmoins de tout le confort moderne. L'établissement permet également de faire l'expérience des traditionnels bains chauds japonais. Attention, ceux-ci sont non-mixtes et la nudité y est obligatoire. Merci de noter que les personnes tatouées n'auront pas accès aux onsen, bains, sources, plages, piscines...

Au Japon, le check-in a généralement lieu autour de 15 h. Si vous arrivez avant cet horaire, vous ne pourrez pas occuper votre chambre mais vous aurez la possibilité de laisser vos bagages à l'hôtel.



INFORMATIONS PAYS JAPON

Bon à savoir

Le Japon se compose de 4 grandes îles : Honshu (l'île principale), Hokkaido (au nord), Shikoku et Kyushu (au sud-ouest). Ces 4 îles sont entourées de quelques 3 000 petites îles. La superficie totale du pays est de 377 400 km². Ses 127 millions d'habitants sont, pour une grande partie, concentrés dans les agglomérations urbaines et industrielles de l'île de Honshu. La capitale Tokyo, qui compte environs 8,5 millions d'habitants, constitue le cœur d'une conurbation de 30 millions de personnes dont font également partie Yokohama et ses 3 millions d'habitants. Osaka compte près de 3 millions d'habitants, tandis que la population de Kobe et Kyoto se situe autour de 1,5 million.

Climat

Le Japon étant situé en zone tempérée, son climat général est doux. Néanmoins, il est variable selon les régions, et ce d'autant que le pays s'étire sur 3 000 km du nord au sud.

Le printemps offre un temps doux ; c'est la floraison des cerisiers, pruniers et pêchers. L'été est chaud et humide ; c'est la saison des "festivals" (matsuri), des fêtes, des cortèges multicolores... Pendant l'automne, doux et frais, la nature dévoile un spectacle saisissant : les collines, jardins et forêts deviennent de véritables palettes sur lesquelles la couleur verte côtoie le jaune et l'or, l'orange et le rouge flamboyant. De décembre à mars, l'hiver est une période froide et un peu pluvieuse, mais généralement ensoleillée et lumineuse. C'est à cette saison que la visibilité sur le mont Fuji est la meilleure. Les couleurs hivernales sont également très belles, pour le plus grand plaisir des amateurs de photographie. Les températures moyennes à Tokyo, Kyoto ou Hiroshima sont de 13 à 14 °C en avril, de 25 à 27 °C en juillet, de 17 °C en moyenne en octobre/novembre, et de 5 à 12 °C de décembre à mars.

Gastronomie

Les repas, pris pour la plupart dans des restaurants locaux, seront autant d'occasions de découvrir la savoureuse cuisine japonaise. Tout régime spécial (végétarien, sans gluten, etc.) doit être précisé dès la réservation, sous réserve de confirmation de la part de notre prestataire. Notez également qu'il pourra faire l'objet d'un supplément tarifaire.

Merci de noter que dans certains hôtels, des petits déjeuners exclusivement japonais sont servis.

Savoir-vivre et coutumes

Certaines traditions japonaises persistent. Ainsi, il est d'usage de se déchausser en entrant dans les temples et chez l'habitant (des pantoufles sont souvent mises à disposition dans l'entrée). Les baguettes doivent toujours être déposées horizontalement (les placer verticalement dans les aliments est une pratique réservée aux rites funéraires). Les geishas sont l'un des emblèmes du Japon. Gardiennes des arts du Japon ancestral, elles sont considérées comme de véritables trésors vivants et jouissent d'un prestige considérable. En général, le contact physique n'est pas recherché en Asie. Vous pouvez faire comme les Japonais et incliner le buste en guise de salut, ce qui sera apprécié. Enfin, dans les transports en commun et les files d'attente, veillez à toujours respecter la discipline générale.

Souvenirs et artisanat

L'artisanat japonais est riche de sa diversité et du savoir-faire des différents corps de métiers. Vous trouverez notamment des objets en céramique, en laque, en bois, en bambou, en bronze ou en washi, le papier japonais traditionnel. L'origami, art de plier le papier, est une autre spécialité locale, tout comme les boîtes de calligraphie. Vous pourrez également rapporter de votre voyage des vêtements et tissus de coton ou de soie, des kimonos, des perles, des poupées, des sabres ou encore de l'électronique. Et pourquoi pas une bouteille de saké ? Gardez néanmoins à l'esprit que les objets de qualité sont chers, et que le marchandage n'est pas pratiqué au Japon.

Langue

Le japonais est la langue officielle du pays. Néanmoins, vous trouverez des personnes parlant l'anglais dans les grandes agglomérations.

Religion et croyances

Au Japon, le voyageur rencontrera une multitude de temples et sanctuaires : il s'agit d'édifices religieux d'origine shinto ou bouddhique. Le shintoïsme est la religion originelle du Japon. Elle se décline en une multitude de tendances, toujours caractérisées par le respect envers la nature, les "génies", la famille et les ancêtres, d'où une certaine connotation animiste ("shinto" signifie "la voie des dieux"). Aujourd'hui encore, elle occupe une place centrale dans la culture et la société japonaises. Le bouddhisme fut quant à lui introduit au 6^{ème} siècle (en l'an 552), en provenance de Corée. Actuellement, le bouddhisme japonais compte 50 orientations principales et 170 sous-divisions (ou sectes).

Électricité

Au Japon, le courant électrique est de 100 volts avec fiches plates. Bien qu'on trouve quelques prises en 220 volts dans certains hôtels, un adaptateur est indispensable.



PREPARER SA VALISE POUR LE JAPON

Préparer sa valise

Une majorité de compagnies aériennes n'acceptent en général qu'un seul bagage de 20 kg maximum par personne. Merci de vérifier sur votre billet électronique (e-ticket) la franchise bagage autorisée.

Nous vous conseillons d'emporter un bagage souple, de préférence à roulettes car vous devrez porter vous-même vos bagages du bus jusqu'à chaque hôtel. Prévoyez également un petit sac à dos ou en bandoulière pour vos affaires de la journée : appareil photo, guide, lunettes de soleil, crème solaire, etc. Vous pouvez également vous équiper d'une pochette de sécurité ou d'une ceinture de voyage où mettre votre argent, votre passeport et vos billets d'avion.

Soucieux de réduire l'impact des voyageurs sur l'environnement, nous limitons autant que possible l'usage de bouteilles d'eau en plastique. Nous vous conseillons d'emporter une gourde que vous pourrez remplir sur place. Merci pour votre action à nos côtés.

Côté vêtements

Prévoyez des vêtements légers (t-shirt, sweatshirt, pantalons), faciles à laver en machine ou à faire laver à certaines étapes. Il peut pleuvoir durant votre voyage, aussi pensez à emmener une cape de pluie ou un k-way, ainsi qu'un petit parapluie. N'oubliez pas non plus d'emporter un chapeau, des lunettes de soleil, de la crème solaire, des boules quies et une lampe de poche.

Côté chaussures

Choisissez des chaussures confortables de type baskets ou tennis, qui permettent de marcher facilement et longtemps. Optez pour une paire facile à retirer pour les visites de temples ou de monastères ou l'accès à certains restaurants. Il est donc judicieux de prévoir une paire sans lacets et de penser à emporter des chaussettes. Glissez également une paire de chaussures de ville dans vos bagages.

Matériel

- un foulard chaud
- vos affaires de toilette personnelles
- une petite pharmacie personnelle
- des masques



RECOMMANDATIONS VOYAGE EN JAPON

Vos rencontres

Sur votre route, vous aurez souvent l'occasion de rencontrer les populations locales. Où que vous soyez, sachez faire preuve de discrétion et d'humilité. La multiplicité des cultures et des traditions fait que certaines attitudes sont différemment perçues selon les pays. Pour ne pas commettre d'impair, prenez le temps de comprendre les personnes que vous rencontrez et de créer avec elles des liens privilégiés. Là encore, les conseils de votre guide seront précieux ! Il connaît mieux que quiconque les comportements à éviter ou à adopter. À titre d'exemple, il convient de demander sa permission à toute personne que vous souhaitez prendre en photo. Établir un contact préalable est le meilleur moyen qu'elle réponde favorablement. De même, ne distribuez pas des cadeaux à tout-va. Cela peut en effet inciter les enfants à mendier. Afin d'éviter ce genre de dérive, mieux vaut s'en remettre aux structures locales compétentes (pour faire un don à l'école, à l'hôpital, au chef du village, etc.). Enfin, veillez à ne pas porter de tenue trop légère (short court, décolleté, etc.) et à éviter les comportements exubérants.

Votre environnement

l'eau est un bien précieux dans de nombreux pays, désertiques ou non : ne la souillez pas ! Pour ce faire, prévoyez toujours des savons et shampoings biodégradables. Les animaux que vous pouvez rencontrer dans la nature y sont chez eux : ne les dérangez pas et faites-vous discrets. Enfin, certains sites ou parcs naturels sont protégés et imposent un règlement qu'il est important de respecter. En bref : ne laissez aucune trace derrière vous, ramassez vos déchets et suivez les conseils de votre guide !

La vie en groupe

Vous allez vivre plusieurs jours en communauté, aussi certaines concessions sont indispensables à la cohésion du groupe. Il est notamment nécessaire d'être ponctuel aux rendez-vous donnés par votre accompagnateur ou guide. Les retards peuvent en effet remettre en cause l'organisation des visites prévues et pénaliser injustement le reste des participants.

Recommandations pratiques

- Comme dans tout voyage, évitez d'emporter des objets de valeur.
- Emportez également une photocopie de vos papiers d'identité ou téléchargez-les sur une plateforme du type Google Drive pour pouvoir y accéder depuis n'importe quel ordinateur.
- Ne laissez jamais vos objets de valeurs (argent, passeport, billets d'avion) dans votre chambre, votre bus ou au restaurant. Chaque fois que cela est possible, laissez-les plutôt dans le coffre à l'hôtel ou votre valise fermée à clé.
- Observez les règles élémentaires de prudence. Nouvelles Frontières et notre prestataire ne sauraient être tenus pour responsables des conséquences que pourraient entraîner de tels vols ou pertes.