



États-Unis

Let's go West

Nous avons le plaisir de vous accueillir sur l'un de nos Road Trip.
Vous trouverez dans votre programme des renseignements complémentaires vous permettant d'organiser au mieux votre voyage.

Valable pour les départs du 01/01/2025 au 15/12/2025 inclus

Rythme : 3/5 Histoire & culture : 2/5 Nature : 4/5 Enfants à partir de 2 ans



Au volant de votre voiture, découvrez les sites mythiques qui ont forgé la légende de l'Ouest américain. Explorez ses espaces naturels démesurés, ses villes de légende et vivez le rêve américain tel un cowboy à Monument Valley et une star de ciné à Los Angeles, ou la folie des grandeurs à Las Vegas !

Les **INCONTOURNABLES** Nouvelles Frontières

- Location de voiture avec assurance tout risque et zéro franchise (consulter les détails dans la fiche programme)
- Le spectacle à couper le souffle du Grand Canyon.
- Le site grandiose à perte de vue de Monument Valley, décor naturel de nombreux westerns.
- La vue sur les "hoodoos", tourelles de pierres sculptées par l'érosion, à Bryce Canyon.
- L'immensité du lac Powell, en plein désert.
- Un rythme assez cool avec :
 - 2 nuits à Las Vegas, la ville du spectacle et de la folie des grandeurs... Un show nocturne éblouissant !
 - 2 nuits à San Francisco, la ville au charme européen, à la pointe de la technologie et des courants culturels, artistiques et sociétaux (avec l'extension "Sensation").
 - 2 nuits à Los Angeles, la ville du show biz et du "bling bling" avec ses plages célèbres, les plus filmées au monde !
- le parc national de Yosemite, un trésor de dame nature avec ses forêts, ses cascades et ses falaises immenses.



Jour 1 : France – Los Angeles

Envol pour Los Angeles. Prise en charge de votre véhicule.

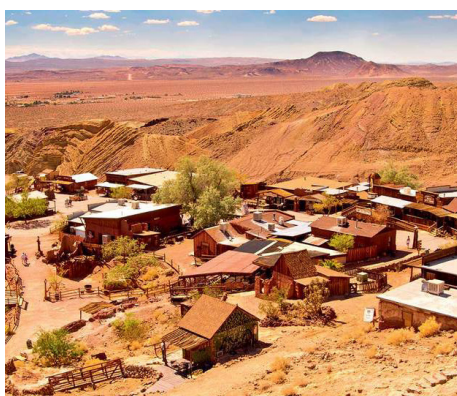
Hébergement pour 2 nuits.



Jour 2 : Los Angeles

Explorez la métropole de Los Angeles, où vous attendent différents quartiers célèbres. Le centre historique avec la gare centrale et le vieux quartier mexicain, mais aussi Hollywood, avec ses trottoirs marqués des étoiles célébrant les stars des arts audiovisuels et le Chinese Theater, où sont regroupées les célèbres empreintes des célébrités, coulées dans le ciment. Traversez les quartiers cossus de Beverly Hills et, après un arrêt à Rodeo Drive, rejoignez les célèbres plages du Pacifique à Santa Monica, le point d'arrivée de la célèbre Route 66.

Profitez également des attractions du Pier qui s'élance dans la mer, d'où vous pouvez admirer les surfeurs, avant de fouler le sable de l'immense plage parsemée des maisonnettes des sauveteurs. C'est le lieu idéal pour visiter des studios de cinéma en activité : certains sont même dotés d'un gigantesque parc d'attraction.



Jour 3 : Los Angeles – Laughlin (490 km / environ 5h)

Quittez la ville des Anges vers l'Est et traversez le désert de Mojave. Arrêt dans la ville fantôme de Calico, une ancienne mine d'argent, avant de rejoindre votre étape à Laughlin, à la frontière du Nevada. Profitez de la soirée pour réviser les règles des jeux de hasard les plus célèbres (roulette, blackjack, etc.) dans les casinos situés le long du fleuve Colorado.



Jour 4 : Laughlin – Grand Canyon – Flagstaff ou Tusayan

(435 km / environ 4h30)

Comme dans le film "Thelma et Louise", suivez la Route 66 jusqu'aux fabuleux paysages démesurés du Grand Canyon**. – Pour éviter la queue à l'entrée du parc, achetez votre pass des parcs nationaux (80 \$US/voiture) au guichet de la boutique des parcs dans le cinéma IMAX du village du Tusayan, à l'entrée du Parc National : vous pourrez alors prendre la voie rapide "j'ai déjà un ticket". Admirez le fabuleux Grand Canyon, parc préservé par l'UNESCO, depuis les nombreux points d'observation. En cas d'affluence dans les parkings, profitez des bus gratuits qui passent toutes les 10 minutes. Nuit à Flagstaff en catégorie standard ou Tusayan en catégorie supérieure.



Jour 5 : Région de Grand Canyon – Monument Valley

(295 km / environ 3h15)

Juste avant d'arriver à Tuba City, des drapeaux sur la gauche signalent une plaine tapissée d'empreintes de dinosaures. Des guides indiens sont généralement présents pour une "visite guidée" en échange d'un pourboire. Dans Kayenta, la ville la plus proche de Monument Valley, prenez un café au Burger King, sur la gauche, juste après l'hôtel Hampton Inn.

Des constructions indiennes sur le parking (hogan, etc.) et le mini-musée des Navajo Code Talker installé dans le restaurant indiquent que vous êtes dans la réserve indienne la plus grande du pays. Courte route vers Monument Valley. Visite libre sur la boucle publique (entrée payante), ou excursion en véhicule tout-terrain en compagnie d'un Indien.



Jour 6 : Monument Valley – Page (200 km / environ 2h)

Quittez la réserve pour rejoindre, à l'ouest, sur la frontière avec l'Utah, le célèbre lac Powell. L'entrée au Parc National est incluse dans le National Park Pass acheté à Grand Canyon. Vous pourrez vous y baigner ou bien louer bateaux et autres kayaks à la marina. À quelques kilomètres au sud de la ville, le site de Horseshoe Bend mérite amplement les 15 minutes de marche sur la piste sablonneuse.

Antelope Canyon, l'étroit canyon aux parois lisses, est en haut de la liste des visites à ne pas rater. Faites toutefois attention à l'affluence et pensez à réserver très longtemps à l'avance.



Jour 7 : Page – Bryce Canyon (245 km / environ 3h)

Suivez, à travers l'Utah, la superbe route panoramique menant jusqu'au Parc National de Bryce Canyon, le parc le plus élégant des États-Unis. Ses milliers de tourelles de pierre y forment un spectacle unique.



Jour 8 : Bryce Canyon – Zion – Las Vegas (430 km / environ 4h30)

Traversez le parc de Zion. La route est superbe mais pensez à garder du temps pour vous perdre dans la vallée du Feu, située à 1h de route au nord de Las Vegas, sur les terres ancestrales des Indiens paiutes. Il s'agit d'une réserve gérée par l'État, non incluse dans votre pass des parcs nationaux. Vous y accédez en prenant la sortie 93 vers Logandale/Overton, et rejoignez l'autoroute I-15 après la visite, au niveau de la sortie 75 (prévoir 3h). Puis, courte route (1h) pour Las Vegas.



Jour 9 : Las Vegas

Découvrez la ville mythique ou, dans les environs, les spectaculaires couleurs de la vallée du Feu ou les paysages naturels du Red Rock Canyon.

Las Vegas, capitale mondiale du jeu et de la démesure, vaut le détour en soirée. Nulle part ailleurs vous ne verrez d'hôtels-casinos aussi extravagants et aussi gigantesques. La ville compte même 18 des 20 plus grands hôtels du monde... Si elle a bâti sa réputation sulfureuse autour du jeu, elle s'offre une nouvelle jeunesse en devenant la capitale mondiale de "l'Entertainment" (que l'on peut traduire par "amusement", ou "distraction"). Ici sont proposés les meilleurs shows de la planète, mélangeant magiciens, illusionnistes, spectacles de Broadway, représentations du Cirque du Soleil, etc.

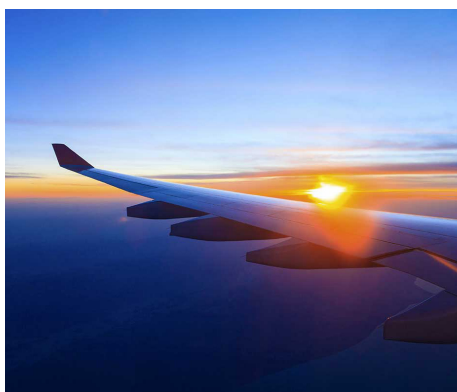
Se promener le long de la rue Fremont et parcourir le Las Vegas Boulevard, le célèbre "Strip", c'est un peu comme faire le tour du monde : on y longe l'hôtel le Paris avec sa tour Eiffel et sa rue de la Paix pour le shopping ; le Luxor et sa pyramide ; le Caesars Palace et son quartier de la Rome Antique ; le New York, New York et son Empire State Building ; le Bellagio et son superbe spectacle de jeux d'eaux et de lumières ; et enfin le Venetian avec son palais des Doges, son canal et ses gondoliers !

En fin d'après-midi, quand les néons s'illuminent, promenez-vous le long de cette avenue : les attractions, spectacles gratuits et visites d'hôtels-casinos vous occuperont toute la soirée. Nouveau : vous passerez devant la nouvelle attraction : la Sphère. Cette salle de spectacle, projet innovateur et époustouflant, mesure 112 m de diamètre (la hauteur du 2^e étage de la tour Eiffel) c'est un écran LED géant sphérique d'une résolution inégalée autant à l'extérieur qu'à l'intérieur ! Au gré des événements elle se métamorphose en ballon de basket géant, en lune, en mappe monde...Une expérience inouïe de la démesure à l'américaine !



Jour 10 : Las Vegas – France

Restitution du véhicule et envol pour la France. Nuit à bord.



Jour 11 : Arrivée en France.

Départ quotidien du 01/01/2025 au 20/12/2025.

Hébergements en hôtels standard 2* à 3* ou supérieurs 3* à 4* (normes locales), selon la formule choisie.

Location de voiture catégorie Compacte (Nissan Versa ou similaire) en kilométrage illimité et assurance Pack Superfully incluses. Autres catégories avec supplément.

EXTENSIONS OPTIONNELLES

Itinéraire SENSATION - 15 jours/13 nuits (optionnel)

USAATGWS

Jours 1 à 9 : Itinéraire IMPRESSION

Jour 10 : Las Vegas - Vallée de la Mort - Bakersfield

Départ matinal pour traverser la célèbre vallée de la Mort.



Jour 11 : Bakersfield - Parc de Yosemite

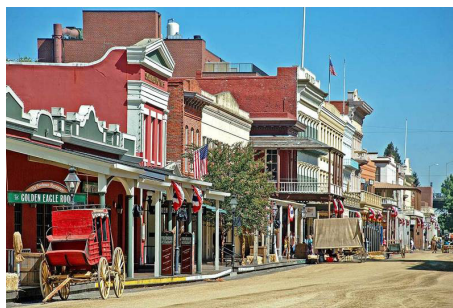
Visitez Yosemite, le plus célèbre Parc National des États-Unis, réputé pour ses forêts, ses séquoias, ses falaises à pic et, au printemps, ses chutes d'eau vertigineuses.

NB : **YOSEMITE NP : une réservation est à présent exigée** pour pouvoir accéder au parc de Yosemite certains jours. Ces réservations peuvent être faites sur le site suivant : <https://www.recreation.gov/timed-entry/10086745/ticket/10086746> - vous reporter à la rubrique "Infos particulières" pour les détails.



Jour 12 : Yosemite - Sacramento - San Francisco

Suivez la Route 49 vers le nord, à travers les exploitations viticoles et les sites où les premières ruées vers l'or eurent lieu en 1849 en Californie. Découvrez le vieux Sacramento, ville cowboy inattendue au cœur de la capitale californienne.



Jour 13 : San Francisco

Découvrez la ville américaine préférée des Européens : le pont du Golden Gate, les Cable Cars, les maisons victoriennes...

Jour 14 : San Francisco - France

Route vers l'aéroport, restitution de votre voiture et envol pour la France. Nuit à bord.

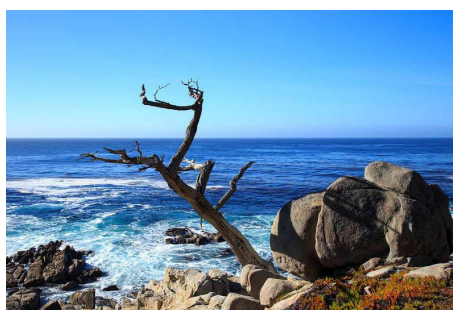
Jour 15 : arrivée en France

Extension côte nord/sud - 3 nuits (optionnelle)

USAATGWX

Jours 14 : San Francisco – Monterey (200 km / environ 2h)

Route vers la péninsule de Monterey. Mettez vos pas dans ceux de l'écrivain Steinbeck durant la visite de Monterey (ne ratez pas l'extraordinaire aquarium), et gardez un œil attentif depuis la jetée de Fisherman's Wharf : phoques et loutres de mer sont souvent au rendez-vous ! Suivez ensuite la superbe route panoramique privée (payante) 17 Mile Drive, pour apprécier les splendides falaises plongeant à pic dans l'océan Pacifique et les immenses terrains de golf réputés, parcourus par des troupeaux de biches. À quelques minutes plus au sud, découvrez les panoramas, semblables à ceux de la Méditerranée, du parc de Point Lobos. Le village chic de Carmel, sa plage et ses riches chaumières sauront également vous captiver, tout comme la célèbre mission franciscaine datant de 1771.



Jour 15 : Monterey – Santa Barbara (370 km / environ 4h)

Choisissez la découverte tranquille de la côte par la Route 1 qui longe le bord de mer, ou obliquez à l'intérieur des terres pour rejoindre plus vite votre étape par l'autoroute. À San Siméon, admirez les colonies de lions de mer au pied de l'incroyable domaine de Hearst Castle, le rêve excentrique d'un magnat de la presse qui inspira le célèbre film "Citizen Kane" d'Orson Welles. Appréciez, avec modération, la richesse des 173 vignobles de la spectaculaire région de Santa Barbara, dont la superbe plage et l'architecture espagnole justifient pleinement une agréable visite. Dans les environs, le village danois de Solvang, incroyablement inattendu avec ses moulins à vent, sa petite sirène et ses pâtisseries aux pommes et à la cannelle, propose une halte rafraîchissante.



jour 16 : Santa Barbara – Los Angeles (155 km / environ 1h30)

Longez les célèbres plages du Pacifique en direction de Los Angeles – Malibu, Venice Beach, Santa Monica – ou complétez votre découverte de Los Angeles.



jour 17 : Los Angeles - France

Route vers l'aéroport, restitution de votre voiture et envol pour la France. Nuit à bord.

Jour 18 : Arrivée en France

INFORMATIONS PARTICULIÈRES

IMPORTANT : à la réservation, merci de renseigner en premier voyageur celui qui sera le conducteur principal.

Monument Valley : la disponibilité hôtelière étant très réduite, nous pourrons vous proposer exceptionnellement de dormir 2 nuits à Page. À **Las Vegas**, selon l'hôtel confirmé, taxe de séjour ("resort fee") de 35 à 40 \$US + taxes (12 %) par nuit et par chambre, à régler sur place.

YOSEMITE NATIONAL PARK

Réservation OBLIGATOIRE pour accéder au parc de Yosemite les jours suivants, de 5 h 00 du matin à 16 h 00 (accès non réglementé en dehors de ces horaires) :

- du 13 avril au 30 juin : réservation requise tous les samedis et dimanches, ainsi que le lundi 27 mai et le mercredi 19 juin.
- du 1^{er} juillet au 16 août : réservation requise chaque jour.
- du 17 août au 27 octobre : réservation requise tous les samedis et dimanches, ainsi que le lundi 2 septembre et le lundi 14 octobre.

Les réservations peuvent être faites sur le site suivant : <https://www.recreation.gov/timed-entry/10086745/ticket/10086746>.

Les réservations sont valables 3 jours consécutifs, à compter du jour d'entrée réservé (il n'y a pas à choisir une heure précise d'arrivée : la réservation est valable de 5 h 00 à 16 h 00).

La réservation coûte **2 \$US par véhicule** et elle est non-remboursable.

Nous vous conseillons de réserver plusieurs mois à l'avance.

BON À SAVOIR :

- Confirmation immédiate de votre réservation de voiture.
- Le prix "à partir de" comprend : la location de voiture catégorie Compact (Nissan Versa ou similaire) en kilométrage illimité, une **assurance Pack Superfully incluant l'assurance CDW (dommage au véhicule) + TP (vol du véhicule) avec rachat complet de la franchise + une responsabilité civile EP (couvrant au maximum 1 000 000 \$US)**, toutes les taxes et **1 conducteur additionnel**. Pour toutes les autres informations, consulter la fiche du programme détaillé.
- Frais d'aller simple prise du véhicule à Los Angeles et remise à Las Vegas ou San Francisco offert.
- Réservation possible d'une catégorie de voiture supérieure.
- 2 catégories d'hébergement au choix : hôtels standard 2* à 3* ou supérieurs 3* à 4* (normes locales).
- Maximum 2 enfants de 2 à - 18 ans dans la chambre de 2 adultes.
- **Il est fortement conseillé de nous communiquer le numéro de téléphone portable des voyageurs** en road trip à des fins de réactivité et de qualité de service. En cas d'événements imprévus (tempête, incendie, forte chaleur, route ou site fermés, etc.), le temps de traitement des informations par les intermédiaires ne permet pas de réagir assez rapidement.
- **CONTACT** 24h/24 et 7j/7 : +1 415 235 1171 (anglais) et + 1 415 837 0154, 8H-18H (heure de San Francisco) lundi-vendredi (français).

EXCURSIONS OPTIONNELLES À RÉSERVER AVANT LE DÉPART

SAN FRANCISCO (Californie)

Tour de ville

Durée : 1 jour. Sans transferts ni repas.

Départs tous les jours.

Découvrez la ville à bord d'un bus touristique à 2 étages avec pont supérieur ouvert (commentaires en français par écouteurs).

Hop On-Hop Off : montez et descendez, selon vos envies, à n'importe lequel des 30 arrêts du parcours.

Quotidien, toutes les 15 minutes entre 10 h (1^{er} bus) et 18 h (dernier bus). Dernier bus à 16 h le 4 juillet. Pas de service le 25 décembre.

Adulte : 59 € environ ; Enfant (5 à moins de 12 ans) : 50 € environ.

Croisière dans la Baie de San Francisco

Départs tous les jours.

Partez pour 1 h de navigation dans la baie de San Francisco.

Au départ de Fisherman's Wharf, vous passez sous le célèbre pont du Golden Gate puis à proximité de l'île d'Alcatraz.

Adulte : 39 € environ ; Enfant (5 à moins de 18 ans) : 31 € environ.

L'île d'Alcatraz

Transfert sur l'île en ferry puis visite libre audio guidé en français.

Quotidien - Départs de 8 h 45 à 14 h de Pier 33 en journée.

Adulte : 65 € environ ; (5 à moins de 12 ans) : 41 € environ.

Quotidien sauf les mardis et mercredis - Départs : 17h55 ou 18h30 de Pier 33 en soirée.

Adulte : 75 € environ ; Enfant (5 à moins de 12 ans) : 47 € environ.

GRAND CANYON (Arizona)

Survol du Grand Canyon

Survol en hélico de 25 à 30 minutes de la partie nord du Grand Canyon pour mieux apprécier sa démesure. Quotidien de 8 h à 17 h. Sans transfert. Audio-guidé en français.

292 € environ par personne.

Pour réserver nous aurons besoin du poids des passagers.

MONUMENT VALLEY (Arizona)

Sortie en véhicule tout terrain avec les Indiens Navajos

Découvrez ces magnifiques paysages de buttes et de mesas en véhicule tout-terrain conduit par un guide Navajo (anglophone) qui vous fera découvrir son mode de vie traditionnel.

Quotidien. Départs : 9 h, 14 h ou 16 h (merci de choisir votre horaire au préalable).

Durée : 1 h 30.

75 € environ par personne.

PAGE (Arizona)

Antelope Canyon

Situé en territoire navajo, découvrez le site unique et magique d'Antelope Canyon : les variations de couleurs des parois de cette faille séduiront les amoureux de la photo.

Transfert en véhicule tout-terrain puis tour à pied guidé en anglais.

Quotidien : à 7 h 50, 9 h 50, 14 h, et 16 h. Durée : 1 h 30.

Disponibilités limitées, les réservations à l'avance sont recommandées.

Adulte : 104 € environ ; Enfant (5 à moins de 7 ans) : 84 € environ.

Bénéficiez d'une exposition optimale en choisissant le départ de 12 h pour profiter au mieux de la lumière dans le canyon.

Adulte : 141 € environ ; Enfant (5 à moins de 7 ans) : 129 € environ.

LAS VEGAS (Nevada)

Le Strip by night en hélico

Transfert de votre hôtel inclus.

135 € environ par personne.

KANAB (Utah)

Peek-A-Boo Canyon

Situé entre Zion et Kanab dans l'Utah, découvrez ce site exceptionnel hors des sentiers battus. Peek-A-Boo dont le vrai nom est Red Canyon, est un « slot canyon composé de canyons très étroits formés par l'action de l'eau et du vent à travers la roche. Accès en Hummer. Durée : 2 h, 2h 30.

144 € environ par personne.



**NOUVELLES
FRONTIERES**

Restez connecté !

NOUVEAU

INCLUS dans votre voyage

2 Go en City Trip

3 Go en Road Trip sauf :

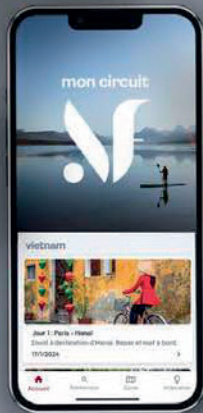
Cuba et Népal : 1 Go uniquement

Réunion et Namibie : pas de carte

Pour en bénéficier rendez-vous sur le site : <https://tui-fr.mozio.com/esim/?locale=fr>
Renseignez votre destination puis le nombre de Go correspondant à votre type de voyage.
Saisissez le code promo indiqué sur votre bon d'échange pour bénéficier de la gratuité.
Créez votre compte et validez !



**NOUVELLES
FRONTIERES**



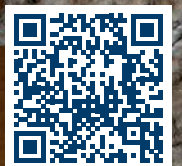
NOUVEAU

Voyagez avec l'essentiel.

Billets d'avion, carnet de voyage, itinéraire détaillé...

Retrouvez tout votre voyage sur l'appli **Nouvelles Frontières** 

Téléchargez
l'appli





États-Unis

FORMALITÉS & SANTÉ

Téléphone portable des voyageurs : il est fortement conseillé de nous communiquer le téléphone portable des voyageurs en road trip à des fins de réactivité et de qualité de service. En effet, le temps de traitement des informations par les intermédiaires ne permet pas de réagir assez rapidement en cas de survenue d'évènements imprévus (tempête, incendie, forte chaleur, route ou site fermés, etc.).

IMPORTANT : À la réservation, merci de renseigner en premier voyageur celui qui sera le conducteur principal.

La liste définitive des hôtels de votre road trip vous sera donnée dans votre carnet de voyage 15 jours avant le départ, avec tous les vouchers spécifiques pour chaque prestation.

FORMALITÉS ADMINISTRATIVES*

- **Passeport biométrique** valide couvrant la totalité du séjour programmé et billet aller-retour.
- **ESTA** (exemption de visa VWP) ou **visa obligatoire, en transit comme en séjour touristique** de 90 jours maximum sur le territoire américain.

La demande d'ESTA se fait obligatoirement par Internet : <https://esta.cbp.dhs.gov/> (21 \$US à ce jour), **au moins 72 heures avant le départ**. L'ESTA est valable 2 ans à compter de la date de délivrance, mais sa demande doit être renouvelée en cas de changement de situation (nom, prénom, sexe, nationalité, réponses différentes aux questions posées, etc.), ou de nouveau passeport. Pour tout nouveau voyage pendant la période de validité de l'autorisation, il conviendra de mettre à jour, via Internet, certaines informations du dossier ESTA (numéro de vol et adresse de destination) et de voyager avec le passeport déclaré sur le formulaire ESTA.

Le formulaire ESTA devra être imprimé, avec la mention "autorisation accordée", et présenté à l'enregistrement.

ATTENTION, certaines catégories de voyageurs sont exclus du VWP :

- **les voyageurs qui se sont rendus à Cuba depuis le 12 janvier 2021** ou qui désirent y voyager avant un séjour aux États-Unis ;
- **les voyageurs qui se sont rendus en Iran, en Irak, en Syrie, en Libye, en Somalie, au Yémen ou au Soudan depuis le 1^{er} mars 2011 (ces derniers ne peuvent pas bénéficier du régime de l'ESTA et doivent obligatoirement faire une demande de visa auprès d'un consulat américain avant d'entreprendre un voyage aux États-Unis).**

ATTENTION : Compte tenu des délais de délivrance, il est recommandé d'anticiper ces démarches qui peuvent prendre plusieurs semaines. Les personnes concernées doivent solliciter un visa B1/B2 auprès des autorités diplomatiques et consulaires américaines.

ATTENTION : Billets d'avion, ESTA et passeport doivent tous être au **même nom (nom de jeune fille pour les femmes mariées)**.

ATTENTION : En cas de **passage terrestre du Canada vers les États-Unis**, il est obligatoire de présenter l'ESTA ainsi que le formulaire en ligne I-94 : <https://i94.cbp.dhs.gov/i94/#/apply-document> (le formulaire papier I94W n'est plus accepté). Des frais de 6 \$US sont également dûs.

ATTENTION : En cas de **passage terrestre des États-Unis vers le Mexique**, de même que pour l'entrée par voie aérienne, un formulaire migratoire doit être rempli et présenté aux services migratoires lors du passage de la frontière terrestre. Ce formulaire permettant de passer les postes-frontières avec les États-Unis (Basse-Californie, Sonora, Chihuahua, Coahuila, Nuevo León et Tamaulipas) peut aussi être obtenu en ligne. Il donne lieu au paiement d'une taxe d'un montant actuel de 575 pesos mexicains.

- Il est vivement recommandé de disposer d'un **contrat d'assistance** ou d'une **assurance permettant de couvrir tous les frais médicaux** (chirurgie, hospitalisation, etc.) et de rapatriement sanitaire, au risque de ne pas avoir accès aux soins, y compris en cas d'urgence vitale.
- Nous vous recommandons de vous munir d'une copie papier recto-verso de vos certificats et formulaires ou de numériser ceux-ci sur votre propre adresse électronique.

- Les **mineurs** voyageant seuls, avec un seul de leurs parents ou avec une personne ne disposant pas de l'autorité parentale, doivent être munis d'une autorisation de sortie de territoire. La réglementation impose au moins un adulte de 21 ans dans chaque chambre.

FORMALITÉS SANITAIRES

Vaccination et/ou traitements conseillés :

- Vaccinations habituelles à jour (DTP et ROR).
- Anti-moustique recommandé.

*Toutes ces informations, valables pour les ressortissants français, sont données à titre indicatif. Elles peuvent évoluer sans préavis et concernent exclusivement les vols directs de/vers la France. En cas de transit, certains pays peuvent exiger des formalités supplémentaires. Si votre voyage inclut plusieurs destinations, merci de vous référer aux formalités en vigueur pour chacune d'entre elles. Compte tenu de l'évolution rapide de la situation administrative et sanitaire dans certains pays, nous vous recommandons de consulter le site du ministère des Affaires étrangères jusqu'au jour de votre départ.

ROAD TRIP - INFORMATIONS VOITURES

Choisissez parmi les modèles proposés le véhicule adapté au nombre de passagers et au nombre de valises.

Code - Catégorie - Modèle ou similaire - Nb max passagers - Nb max valises

ECAR - Economy - Chevrolet Spark - 2 - 2

CCAR - Compact - Nissan Versa - 2 - 2

IDAR - Intermediate - Toyota Corolla - 3 - 3

IFAR - Intermediate SUV - Nissan Rogue - 3 - 4

SFAR - Standard SUV - Ford Edge - 4 - 4

FDAR - Full-size - Chevrolet Malibu - 4 - 4

LCAR - Luxury Car - Chrysler 300 - 3 - 3

STAR - Convertible - Ford Mustang - 2 - 2

ROAD TRIP - PHOTOS DES TYPES DE VÉHICULES ECAR - CCAR ET IDAR

Visuels non contractuels (seule la catégorie est garantie).



ROAD TRIP - PHOTOS DES TYPES DE VÉHICULES IFAR - SFAR ET FDAR

Visuels non contractuels (seule la catégorie est garantie).



ROAD TRIP - PHOTOS DES TYPES DE VÉHICULES L'CAR ET SFAR

Visuels non contractuels (seule la catégorie est garantie).



ROAD TRIP - VOITURES DE LOCATION : LA CONDUITE

Voitures et stationnements

- Prenez le temps de vérifier si la taille de la **voiture "Compact"** (CCAR - Compact - Nissan Versa - 2 passagers maxi - 2 valises maxi) prévue dans le forfait de base correspond à vos besoins. Vous pouvez adapter la taille de votre voiture sur simple demande. Vous pouvez aussi nous demander de prévoir un GPS.

- Une **carte de crédit internationale** VISA, MC ou AMEX est obligatoire lors de la prise en charge du véhicule de location (elle doit toujours être au nom du conducteur). Par défaut, le premier passager inscrit sera considéré comme le conducteur principal. Attention : les cartes de débit ne sont désormais plus acceptées par les loueurs qui vous refuseront la location. Vérifiez que la **mention "CRÉDIT"** est bien inscrite en petit sur votre carte.

- Le permis de conduire français est accepté dans la plupart des États et ne pose aucun problème pour tous nos autotours. Même si vous disposez d'un permis international, le permis de conduire français devra obligatoirement être présenté sur place. Si vous avez un nouveau permis au format carte de crédit, **vérifiez que la date d'expiration de votre permis** couvre votre période de location.

- **Âge minimum du conducteur : 25 ans.** Dérogation possible à 21 ans (avec supplément).

Types de véhicules autorisés : catégories Eco, compactes ou Intermédiaires.

- Les véhicules sont dotés de **boîtes automatiques**. Prenez le temps de vous familiariser avec votre véhicule en faisant quelques tours d'entraînement sur le parking du loueur. Principes généraux : il n'y a que 2 pédales (pas d'embrayage). Le levier de vitesse passe de la position P (parking = frein à main) à la position D (drive = marche avant), N (neutre = point mort) ou R (reverse = marche arrière), et ce uniquement si vous appuyez à fond sur la pédale de frein.

- Les **parkings** peuvent être payants selon les hôtels, principalement en centre-ville. ACTION/RÉACTION : Le risque d'enlèvement des véhicules en stationnement gênant ou interdit est réel. La police déclenche très rapidement la mise en fourrière.

- La **vitesse est très limitée** et les distances sont très grandes. Le shérif veille : prévoyez suffisamment de temps pour rejoindre votre étape. La limitation de vitesse dépend de l'État dans lequel vous vous trouvez. Sauf indication contraire, c'est généralement 40km/h dans les villes, 88km/h sur les routes et 120km/h sur les autoroutes. Tolérance zéro pour les excès de vitesse, même pour les petits écarts. Les voitures indiquent la vitesse en MPH : Miles par Heure, et non en KM/H.

- Le **port de la ceinture de sécurité** est obligatoire pour le conducteur et ses passagers.

- La conduite en état d'ébriété est sévèrement punie (et annule la validité des assurances). Tolérance zéro (même avec une seule bière, on est souvent au-delà de la limite autorisée).

- Il est recommandé de vérifier le **type de carburant** utilisé par votre véhicule avant de faire le plein. Le prix du carburant est moins élevé aux États-Unis qu'en France : 1 Gallon US = 3,7 Litres. Le véhicule sera livré avec le plein d'essence, donc vous devez la rendre avec le plein, autrement Alamo vous facturera l'essence + les frais du service.

- Les **feux tricolores** sont généralement de l'autre côté du carrefour. Prenez le soin de vous arrêter au niveau de la ligne blanche avant le carrefour, et non au niveau des feux pour ne pas vous retrouver bloqué au milieu du carrefour, ce qui est passible d'une amende. À un stop, on immobilise le véhicule et on compte calmement jusqu'à 3 avant de repartir dans l'ordre d'arrivée du carrefour.

- Sur certaines grandes routes (particulièrement à Los Angeles), une **file "car pool"**, symbolisée par un losange, est réservée au covoiturage. Selon le cas, ou l'heure de la journée, ces voies rapides sont réservées aux véhicules de 2 ou 3 passagers minimum. Il est interdit de s'engager sur ces voies si vous êtes seul à bord (et les contraventions appliquées sont dissuasives).

- Dans votre sens de circulation, ou à contre-sens, il est formellement interdit de dépasser les **bus scolaires jaunes** à l'arrêt avec leurs clignotants allumés : cela signifie que des enfants sont en train de descendre et qu'il faut s'arrêter pour leur donner la priorité, même si vous arrivez d'en face.

- Sauf indication contraire (panneau "No Turn on red"), il est souvent permis de tourner à droite à un feu rouge. Ce dernier est à considérer comme un panneau STOP : les voitures venant de la gauche ont alors la priorité.

Pour les road trip passant par San Francisco : Péage du pont du Golden Gate

Le péage (8,20 \$US à ce jour) est obligatoire, uniquement en direction du sud, c'est-à-dire en rentrant en ville.

Il n'y a pas de guichet pour payer au moment du passage. Afin d'éviter des amendes qui seront transmises avec des frais de traitement par votre loueur de voiture, il est obligatoire de :

créer à l'avance un compte client en renseignant une fiche sur le site : www.bayareafastrak.org, avec le numéro de la plaque d'immatriculation et de la carte de crédit. Le péage sera débité de votre carte de crédit chaque fois que votre véhicule traversera le pont. Pensez à clore votre compte à la fin de vos vacances !

Vous pouvez également prépayer en ligne sur le même site un passage unique (ou plusieurs passages) jusqu'à 30 jours à l'avance, ou 48h maximum après le passage du pont du Golden Gate.

ROAD TRIP - LOCATION DE VOITURE : CE QUI EST COMPRIS

Comment calculer votre location ?

La date de prise en charge du véhicule détermine la saison tarifaire applicable pour l'intégralité de la location.

La durée de la mise à disposition du véhicule est calculée par tranche horaire de 24 heures. Minimum : 4 jours ; maximum : 30 jours.

Alamo Save time :

Avec cette procédure d'enregistrement en pré-remplissant le contrat sur www.alamosavetime.com, vous réduirez votre temps d'attente et la prise en charge du véhicule pourra se dérouler plus rapidement.

En cas de dépassement de la durée initiale de votre location, le paiement des jours supplémentaires s'effectuera sur place, sur la base du tarif local (très élevé). Les suppléments seront automatiquement prélevés sur la carte bancaire du conducteur.

En cas de restitution du véhicule avant la date prévue, les jours non utilisés ne pourront faire l'objet d'aucun remboursement, que ce soit sur place ou à votre retour.

L'essence :

Les frais de carburant se règlent sur place. Le véhicule sera livré avec le plein et devra également être restitué avec le plein. Si le loueur doit s'en charger, il fera le plein avec un prix au litre élevé et une majoration pour le service.

LES ASSURANCES :

Achetée avec TUI auprès du loueur ALAMO, **dans votre location de voiture EST INCLUS :**

- Une **assurance CDW** (dommage au véhicule) /TP (vol du véhicule) avec **rachat complet de la franchise. Donc 0 franchise et pas de montant débité à titre de caution, la caution est prise par une empreinte de votre carte bancaire.** L'assurance CDW/TP limite la responsabilité financière du locataire pour les dommages causés au véhicule, à ses pièces et accessoires, y compris également en cas de vol, tentative de vol ou de vandalisme, à condition que le véhicule soit utilisé conformément aux termes et conditions du contrat de location.

- Une **assurance EP** (Extended protection) : **assurance responsabilité civile (max. 1 000 000 \$US)** couvre les dégâts corporels ou matériels causés aux tiers ;

La EP couvre également (max. 100 000 \$US) les dommages corporels subis par les occupants de votre véhicule membres de votre famille (pas les auto-stoppeurs), et ce montant est très insuffisant, c'est pourquoi une assurance multirisques est recommandée aux USA).

- Taxes locales, d'État et surcharges aéroport : incluses dans le prix (mais pas sur les options : GPS, siège enfant...)

- Un seul conducteur supplémentaire, qui devra avoir le permis depuis plus d'un an, être âgé d'au moins 25 ans (sinon, supplément) et posséder une carte de CRÉDIT internationale.

- Kilométrage illimité inclus. Autorisation de conduire au Canada, mais interdiction de rouler au Mexique.

NON INCLUS :

- Les options facultatives (GPS, siège enfant, surclassement de véhicule...)

- Les contraventions, les frais de parking, l'essence et les péages.

- L'assurance facultative MAIS RECOMMANDÉE : **ROADSIDE PLUS**, environ 7 \$US/jour+taxes, qui couvre les dégâts exclus des assurances de base (perte des clés, livraison d'essence si panne sèche, remorquage si panne, dégâts aux pneus).

- Les assurances voyages : assurance "multirisques toutes causes" vivement recommandée.

ROAD TRIP - ITINÉRAIRE - HÔTELS - EXCURSIONS ET VISITES

Les itinéraires

- Les distances kilométriques journalières sont généralement calculées pour la route la plus directe. Elles peuvent varier en fonction de l'hébergement réservé et de la route que vous souhaitez emprunter. Les visites indiquées (brochures et sites web) ne sont que des suggestions.
- La vitesse est strictement limitée et les distances sont très grandes. La police veille : prévoyez suffisamment de temps pour rejoindre votre étape. Les temps de trajet sont donnés à titre indicatif et peuvent évoluer selon les conditions météorologiques et de circulation.

(**) Les sites classés au Patrimoine Mondial de l'UNESCO sont signalés par 2 astérisques.

- Parcs Nationaux : un droit d'entrée forfaitaire est perçu : 80 \$US/voiture et par an, à acheter au 1^{er} parc national visité. Si c'est à Grand Canyon, évitez la queue à l'entrée du parc en achetant votre Pass dans la boutique des parcs nationaux à l'intérieur du cinéma IMAX, sur la gauche, juste avant la barrière de péage. Vous pourrez alors prendre la voie rapide. Votre Pass n'est pas valable pour les State parks (Vallée du Feu vers Las Vegas, Dead Horse Point State Park au Nord de Moab, Ut...), ni pour les réserves indiennes (Monument Valley).

Les hôtels

- Les catégories correspondent à un type de classification hôtelière et non à un type de chambre ; vous pourrez ainsi être logés en hôtel de catégorie supérieure avec une chambre standard.
- La réglementation impose au moins un adulte de 21 ans dans chaque chambre.
- L'attribution de chambres TWIN (à 2 lits) n'est jamais garantie pour 2 adultes.
- Maximum 2 enfants ou adolescents de 2 à -18 ans dans une chambre de 2 adultes.
- Les chambres disposent d'1 grand lit (+/-180 cm) pour 2 personnes, ou de 2 moyens lits twin (+/-150cm) pour 2 x 2 personnes.
- Afin de vous proposer un prix attractif, les hôtels peuvent être en périphérie des grandes villes, en zone aéroportuaire.
- Des taxes de séjour ou autres frais additionnels comme les "resort fees ou amenitie fees", obligatoires, couvrant des services divers (accès internet, club de sport, journal, etc.) peuvent être facturés individuellement par certains hôtels. Nous vous informerons au mieux des politiques tarifaires en vigueur, mais ces informations varient régulièrement.
- Selon l'état des réservations, nous pouvons être amenés à vous loger dans des hôtels similaires, de même catégorie que ceux cités dans le programme détaillé - **La liste définitive des hôtels de votre road trip vous sera donnée dans votre carnet de voyage 15 jours avant le départ, ainsi que tous les vouchers spécifiques de nos prestataires Go West Tours et Alamo.**
- Les chambres sont rarement disponibles avant 15 h 30. Vous devrez en outre les libérer à 11 h 30 pour éviter la facturation d'une nuit supplémentaire.

Les excursions

- Elles ne sont généralement pas incluses, mais suggérées dans le texte de présentation.
- Pour des raisons de sécurité, certaines restrictions peuvent s'appliquer sur les âges des enfants. De plus, certaines activités ont des jours spécifiques d'opération (informations données à la réservation).

INFORMATIONS GÉNÉRALES

LES POURBOIRES :

Dans la culture américaine les pourboires sont la juste rétribution du service et de la satisfaction du client. Ils doivent être donnés en signe de remerciement et restent à votre libre appréciation, mais ne doivent cependant pas être négligés.

Pour les serveurs dans les restaurants le pourboire, que l'on appelle tip ou encore gratuity, constitue la rémunération principale. Ils s'attendent à recevoir 15 à 20% pour le service, qui n'est généralement pas inclus dans les additions ou factures. Si vous payez par carte de crédit, remplissez vous-même la case « tips » pour indiquer le pourboire qui sera ajouté à votre addition. N'oubliez pas aussi les pourboires pour les taxis ou bagagistes.

LA GASTRONOMIE :

La « gastronomie » américaine est assez limitée. Le restaurant standard aux Etats-Unis, sert snacks, burgers et pizzas. Cependant, des repas, sous forme de buffet, vous sont proposés afin de vous offrir un choix de plats plus variés (légumes, steaks, pâtes, crudités...). La plupart des hôtels aux Etats Unis n'ont pas de restaurant et parfois l'espace dédié aux petits déjeuners est assez restreint.

PRISES ÉLECTRIQUES :

Prévoir un adaptateur pour prises US 110 volts (2 fiches plates).

RECOMMANDATIONS :

- Comme dans tout voyage, évitez d'emporter avec vous des objets de valeur
- Emportez une photocopie de vos papiers d'identité ou téléchargez-les sur une plateforme de type Google Drive pour pouvoir y accéder depuis n'importe quel ordinateur.
- Ne laissez jamais vos objets de valeur (argent, passeport, billets d'avions) dans votre chambre, votre bus ou un restaurant. Chaque fois que cela est possible, placez-les dans le coffre de l'hôtel ou dans votre valise fermée à clé. Observez les règles élémentaires de prudence. Nouvelles Frontières et notre prestataire ne sauraient être tenus pour responsables des conséquences de tels vols ou pertes.

BOUCLEZ SA VALISE

Bagages

Prévoyez de préférence une valise à roulettes, de préférence dure car elle sera relativement maltraitée dans les diverses soutes (avion, bus...). Il est important que la valise ferme à clef et qu'elle comporte vos noms et adresse sur une étiquette extérieure. Prévoyez un petit sac d'appoint pour vos effets personnels de la journée

Interdiction d'entrer aux Etats-Unis des produits périssables non stérilisés dans les bagages.

Viande, fromages, produits végétaux, articles considérés comme dangereux sont strictement interdits à l'importation.

Chaussures

Une paire de chaussure de promenade (ou baskets) sont les plus adaptées.

Vêtements

Prévoyez des vêtements confortables, faciles à mettre et à enlever, pour superposer les « couches » afin de s'adapter à la température extérieure ou à la climatisation excessive. Une protection solaire est également conseillée : chapeau, lunette de soleil et crème solaire.

Pharmacie

Consultez votre médecin pour préparer une mini-trousse de secours. Pour les médicaments sous forme liquide de plus de 100ml (d'un même médicament) il faut le déclarer lors de l'embarquement avec les documents justificatifs expliquant qu'il vous est impossible de faire autrement. Prenez les ordonnances avec vous.